

CHARLOTTE RINGSMOSE, FORSKER, FOREDRAGSHOLDER OG MEDLEM AF RÅDET FOR BØRNS LÆRING:

BØRNS TRIVSEL, LÆRING OG UDVIKLING

- BETYDNINGEN AF KVALITETEN I DET PÆDAGOGISKE ARBEJDE I DAGTILBUDDENE.



# GREVE KOMMUNES POLITIK FOR DAGTILBUD 2016-2019

I Greve Kommune skal vi have dagtilbud, hvor børn **trives og er glade**. Dagtilbuddene skal fremme børnenes **læring gennem leg og målrettede aktiviteter**. Der skal være plads til, at **alle børn kan udvikle sig og være en del af fælleskabet**. Børnene skal opleve en sammenhængende indsats fra dagpleje og vuggestue til børnehave og videre i skole og fritidstilbud. **Et godt samarbejde mellem forældre og dagtilbud** er afgørende for børnenes trivsel og udvikling.



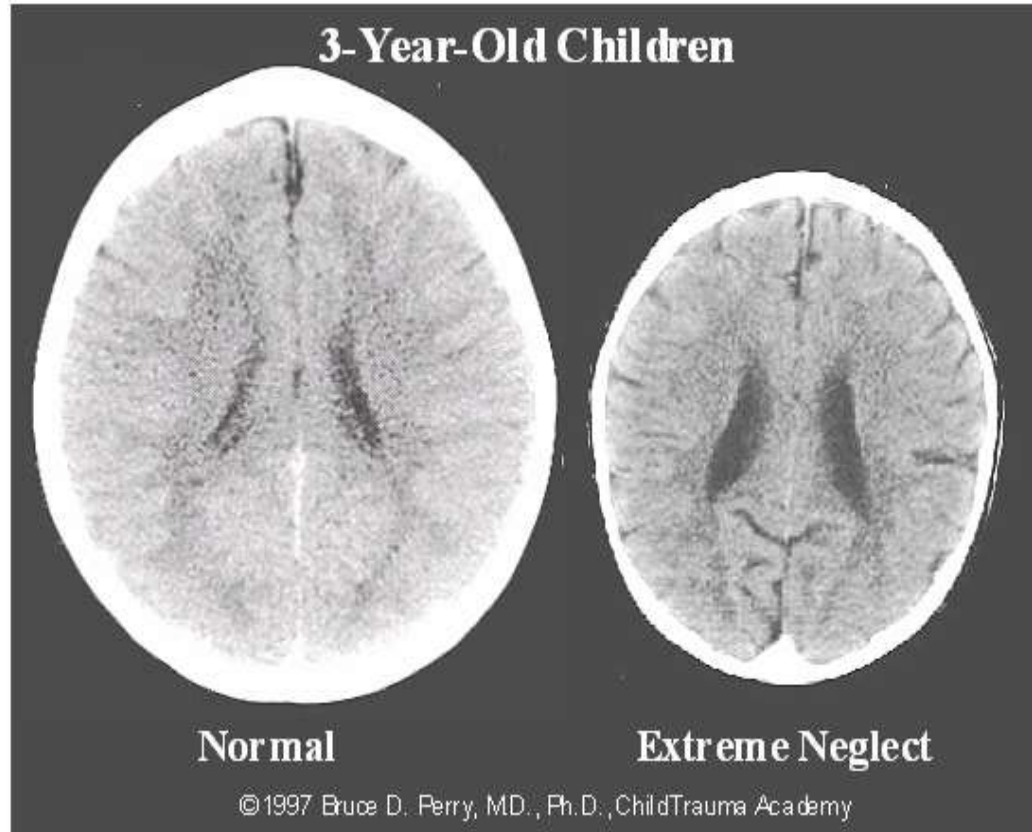
# TRIVSEL OG SUNDHED

- > Trivsel er, når børnene er glade og oplever sig set, hørt og mødt, hvor de er.
- > Trivsel for børn handler også om at blive mødt af omsorgsfulde, nærværende og anerkendende voksne, der ser det enkelte barn og børnegruppen som helhed.



# SENSITIVITETEN UDVIKLER HJERNEN

- › Et hollandsk forskerhold har påvist, at jo bedre omsorg et barn får tidligt jo større bliver barnets totale hjernevolumen og den grå hjernemasse (Kok et al., 2015).
- › Hos højt begavede børn ser man mere grå hjernemasse end hos andre børn. Den grå hjernemasse har betydning for udvikling af frontallapperne, der har stor betydning for at forstå abstrakte sammenhænge og for læring på højeste niveauer.
- › Kvaliteten af omsorgen fører til forbedrede udviklingsmuligheder for børnene.





Nielsen et al. (2013) finder, at der er stærk evidens for, at det har positive virkninger på barnets sociale, faglige og personlige kompetencer samt trivsel, når:

- › Pædagogen er opmærksom på alle børn og jævnlige og kontinuerligt indgår i interaktioner med det enkelte barn
- › Karakteren af relationen mellem pædagog og barn er præget af nærhed, tilknytning og intersubjektivitet
- › Pædagogen er lydhør og nærværende overfor børnene
- › Pædagogen gennem kropssprog eller ord giver udtryk for, at han/hun forstår børnenes følelser, samt når pædagogen responderer på børnenes udtryk og imødekommer deres behov
- › Pædagogen møder børnene med respekt og skaber en tryk stemning
- › Der arbejdes med primærpædagoger, som er knyttet til en mindre gruppe af børn gennem hele deres tid i dagtilbuddet. Herved skabes stabile og tætte relationer mellem pædagoger og børn.
- › Når de sociale interaktioner mellem børn og pædagoger er præget af, at pædagogerne er respektfulde over for børnene, lytter til dem, svarer venligt og imødekommende samt snakker dem gennem konflikter, har det positive socioemotionelle virkninger. De socioemotionelle virkninger angår børnenes selvtillid og motivation til at lære samt børnenes sociale adfærd (Nielsen et al, 2013, p. 45).



# TRIVSEL OG SUNDHED

- > Det er, når børnene har venner og er en del af fællesskabet med andre børn og voksne.
- > Trivsel og sundhed handler også om børnenes psykiske sundhed. Børn har brug for et lege – og læringsmiljø, hvor de også har mulighed for at trække sig tilbage og få ro, tid og rum til fordybelse.



# AT HØRE TIL





AT VÆRE



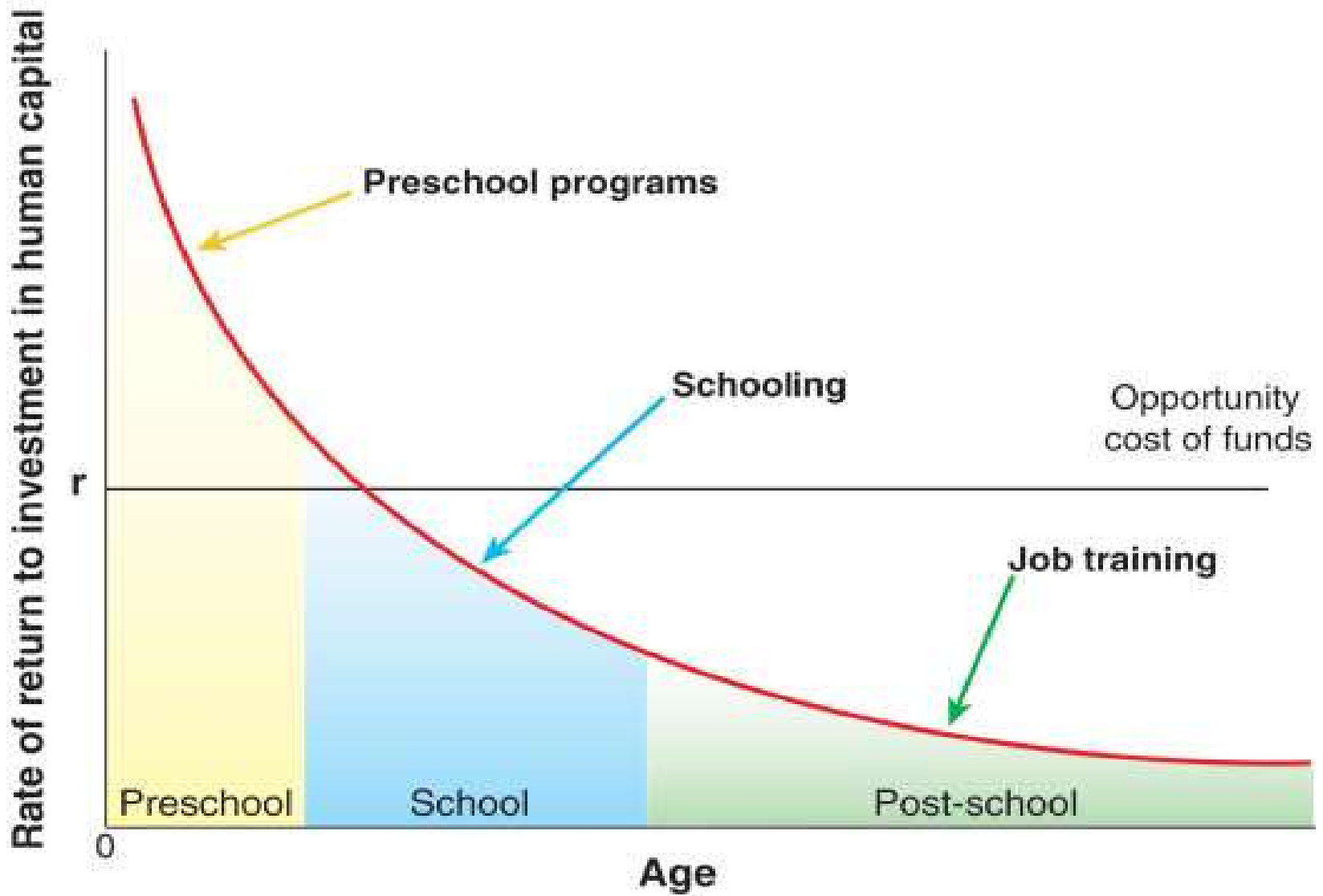
Trivsel er også, at barnet bliver tilpas udfordret både motorisk og intellektuelt i forhold til dets udvikling.



# AT LEGE OG AT LÆRE



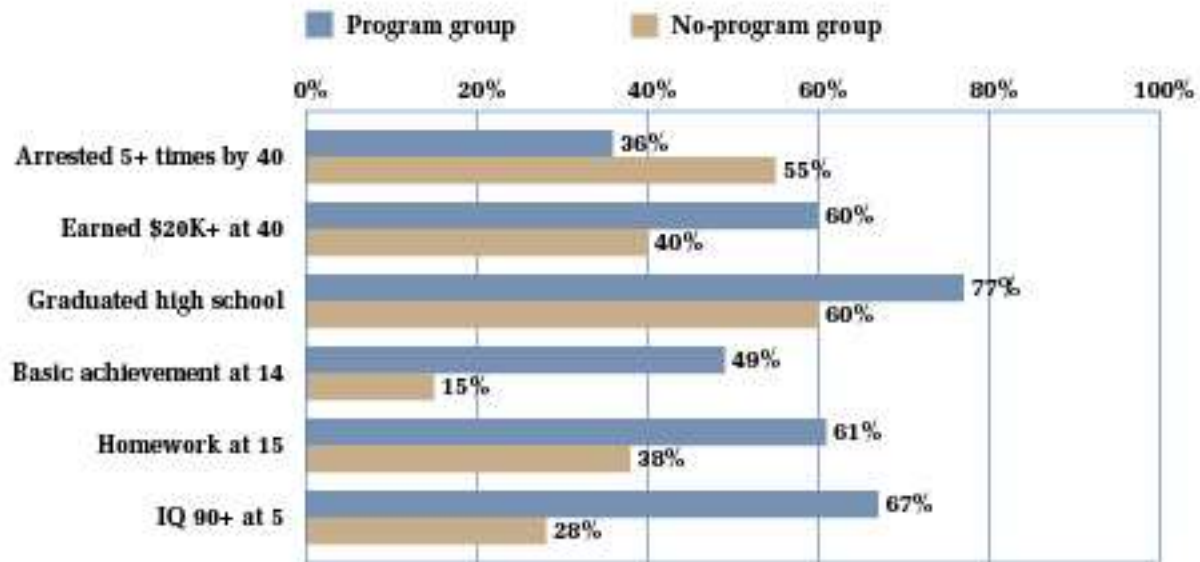
## Rates of return to human capital investment





# HEAD START

**Figure 1**  
Major Findings: High/Scope Perry Preschool Study at 40





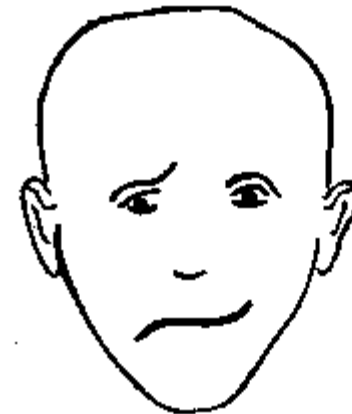
# LEG OG LÆRING

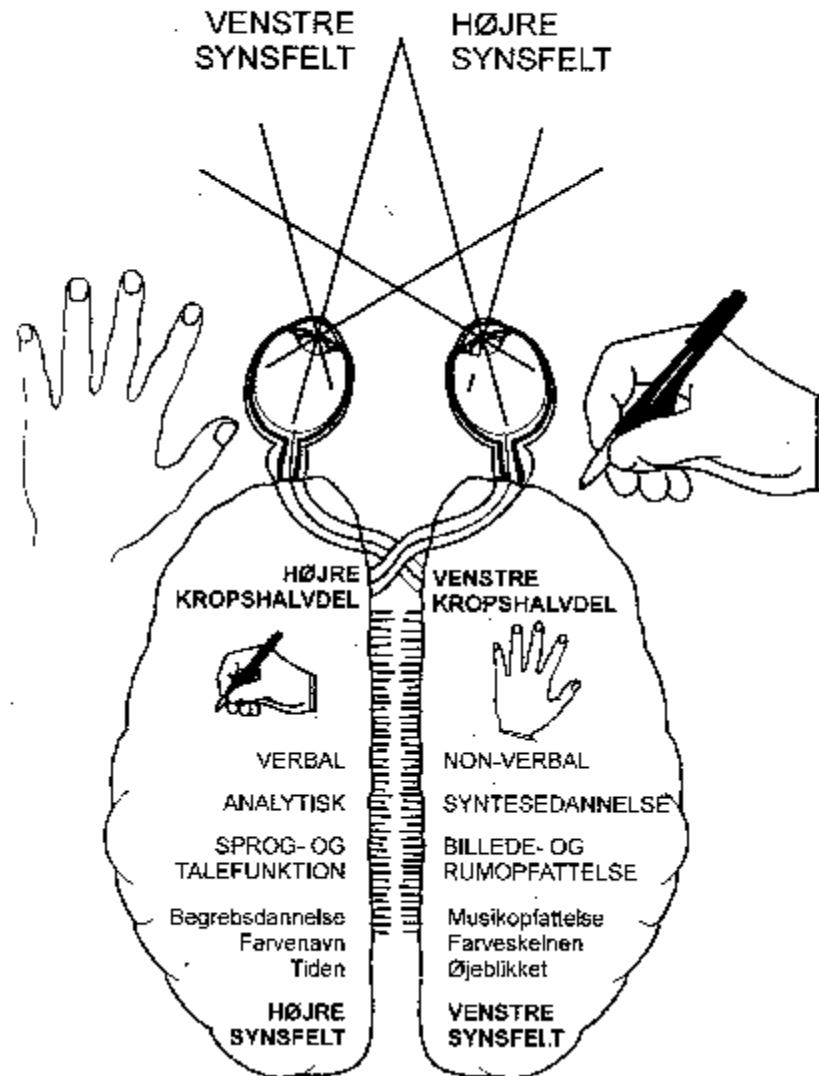
- › Børns udvikling er en proces, hvor modning og læring bliver integreret. Barnet modnes i takt med den biologiske udvikling, mens læringen bliver til i barnets interaktion med miljøet omkring det.
- › Læring og udvikling i dagtilbud er i langt overvejende grad knyttet til barnets erfaringer i sociale samspil, kropslige erfaringer og erfaringer med materialer. Erfaringsdannelsen sker i samspil med andre mennesker. Dermed bliver læringsmiljøet og samspillet i de sociale relationer afgørende for udviklingen.



---

# UDVIKLING OG LÆRING









# LÆRING ER IKKE LIG MED PROGRAMMER, OG MÅLSTYRING

- > Læring er den del af udviklingen der ikke kommer af sig selv, men hvor barnets udvikling sker i samspillet med omgivelserne. Dermed er læringsaspektet kontekstafhængigt og barnet udvikler sig – eller lærer –afhængigt af, hvordan omgivelserne giver barnet muligheder for at udvikle sig og lære.
- > Læringsaspektet er potentialet for såvel hensigtsmæssige som uhensigtsmæssige erfaringer. Hvis omgivelserne fungerer uhensigtsmæssigt, så får barnet uhensigtsmæssige erfaringer. Barnet er aktiv i sin egen læreproces, men et godt udviklings- og lærings-samspil er de voksnes ansvar.



# LÆRING GENNEM SAMSPIL

- › I skolen er output faglige kompetencer. I daginstitutionen er output for den gode læreproces, at barnet udvikler sig kognitivt, socialt og personligt i overensstemmelse med sine potentialer på måder, så barnet bevarer lysten til at lære.
- › Børn i daginstitutioner lærer gennem erfaringer, snarere end gennem egentlig undervisning. Læring og udvikling i daginstitutionen er i langt overvejende grad knyttet til barnets erfaringer i sociale samspil, kropslige erfaringer og erfaringer med materialer. Erfaringsdannelsen sker i samspil med andre mennesker.



# LÆRING I DAGTILBUD

- > Kvaliteten af interaktionen mellem voksen og barn er den mest betydningsfulde enkeltfaktor i dagtilbud for barnets intellektuelle udvikling. De voksne kan bidrage med mere samtale mellem voksne og børn samt tilføje flere aktiviteter med et læringsindhold i form af udfordrende lege, der udvikler sociale, følelsesmæssige, og kognitive færdigheder.
- > Barnet lærer mest af at være aktiv initiativtager, hvor de voksne kan facilitere deres interessefelter, deltage i aktiviteterne og stille relevante spørgsmål og hjælpe dem til at udvikle aktiviteterne.
- > Forældreinvolvering, hvor lærerige lege med pædagogernes hjælp bliver videreudviklet i hjemmet, forstærker den positive effekt på barnet.



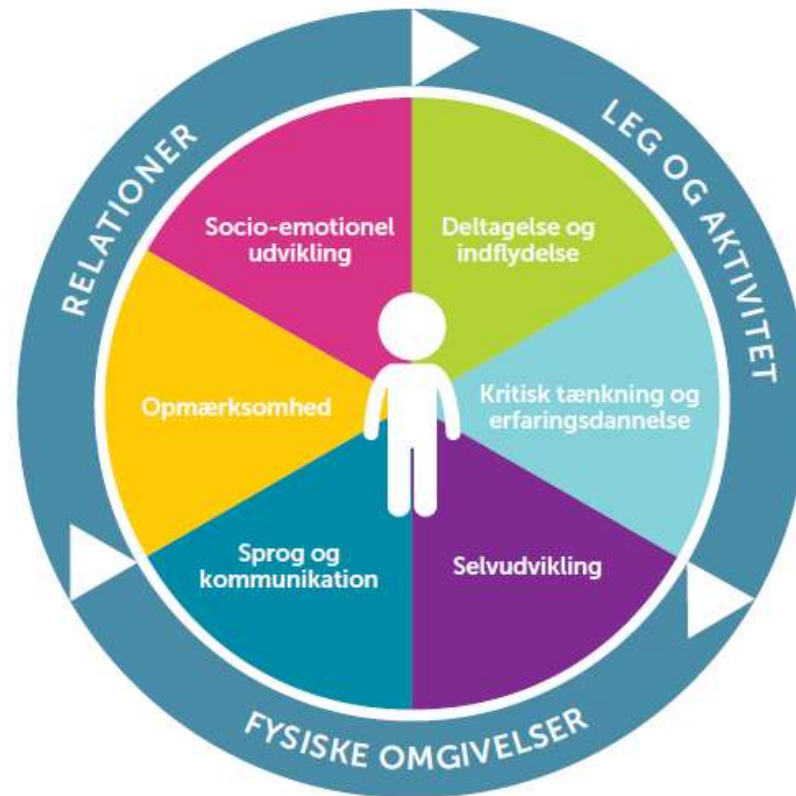
---

Vi ved meget om, at kvalitet i daginstitutioner har betydning for barnets læring og udvikling i et langsigtet perspektiv. I miljøer af høj kvalitet udvikler børnene sig bedre på alle parametre. Miljøer med lav kvalitet udgør en risikofaktor for barnets læring og udvikling.

Vi ved at kvaliteten har særlig stor betydning for børn fra ressourcetsvage familier

Vi kender til mange af de målbare parametre for kvaliteten

# KIDS - KVALITET I DAGTILBUD





# LÆRING PÅ TVÆRS

- > Kuffertprojekt har bevist, at det med en billig og relativt simpel forældreindsats er muligt tidligt at gøre en markant uddannelsesmæssig forskel for børn med dansk som andetsprog.
- > Projektet bygger på et lodtrækningsforsøg med 284 børn fra 61 aarhusianske børnehaver. Børnene i alderen fire til fem år fik i 2009 udleveret en sprogkuffert med børnebøger, vendespil samt en forklarende DVD med sprogudviklingsteknikker til deres forældre.
- > Kilde: Simon Calmar Andersen og Morten Jakobsen, Aarhus Universitet



# EKSEMPEL KUFFERT OG SUPPORTINDSATS

Kilde Anne Nguyen-Quy, Aarhus Kommune, Morten Jakobsen, Aarhus Universitet  
Daginstitutionerne blev inddelt i tre grupper

1.Kontrol

2.organisatorisk support

3.kuffert

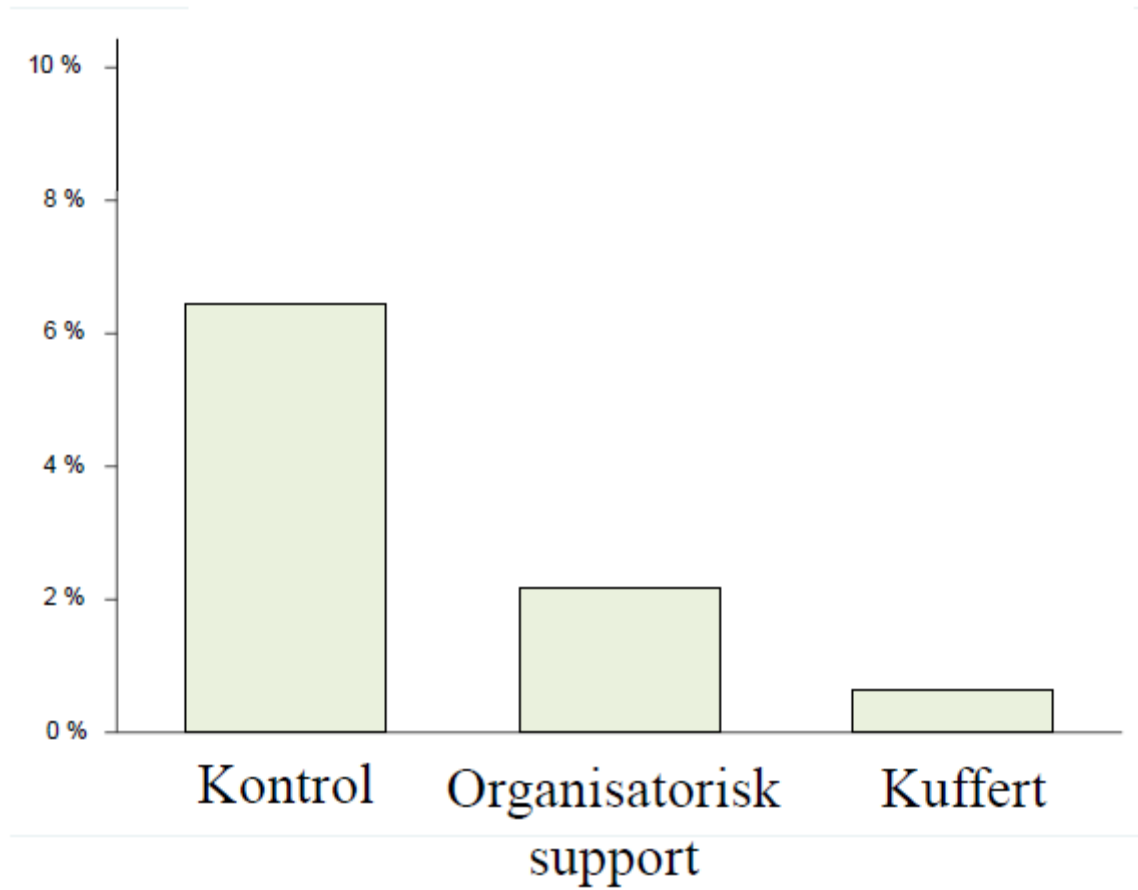


# LÆRING PÅ TVÆRS

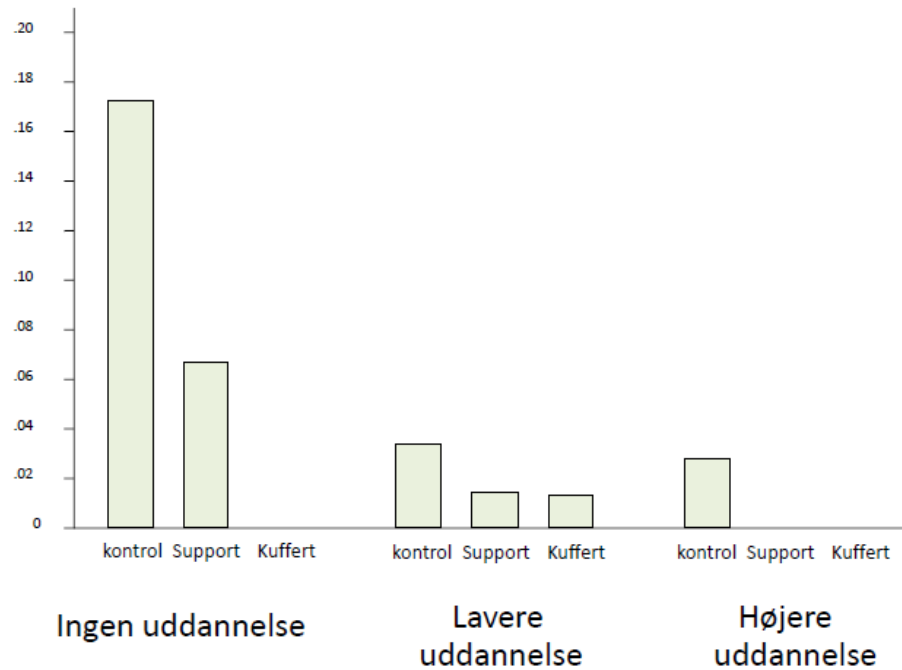
- › Sprogkufferten reducerede antallet af specialskeleindskevne (i form af manglende indskrivning i især modtageklasser) børn med dansk som andetsprog fra 6,7 % af en årgang ved skolestart til 0,7 %.
- › Sprogkufferten var især effektiv for de af børnene, hvis forældre har svage danskkundskaber. For disse elever blev behovet for specialklasse reduceret fra 17 % af en årgang til 0 % af en årgang.
- › Det er store beløb, som sprogkufferterne sparer samfundet for ved på simpel vis at forsyne forældrene med sprogstimulerende materialer og viden.
- › Vigtigst af alt udligner sprogkufferterne de faglige forskelle mellem førskoleeleverne og hjælper således børnene med dansk som andetsprog til ikke (i lige så høj grad) at halte bagefter allerede fra skolestart.



## Procentdel af børn i modtagelsesklasse



# PROCENT I MODTAGELSESKLASSE FORDELT PÅ MODERENS UDDANNELSESBAGGRUND





# DEN SOCIALE ULIGHED SES TIDLIGT

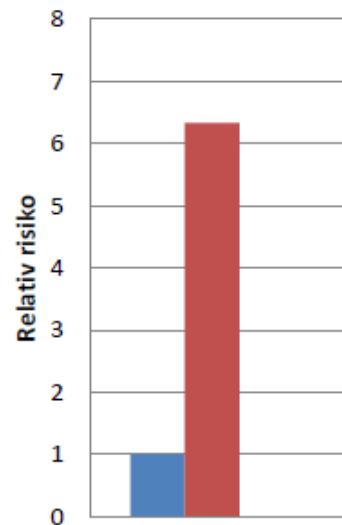
Social baggrund ses tidligt i børnenes læring

- › Nyere studier i Skandinavien viser, at forekomsten af psykiske vanskeligheder og forstyrrelser er lige så høj i den yngste aldersgruppe som hos de ældre børn, og at der er relativ høj stabilitet over tid (Skovgaard & Landorph, 2008; Moe & Mothander, 2010).
- › Risiko for forstyrret udvikling er størst i familier, hvor der er mange risikofaktorer til stede.



# FORÆLDREBAGGRUND OG LÆRING

ROSHOLM, 2015, BLESES ET AL., 2010, HØJEN M.FL. 2012. UNDERVISNINGSMINISTERIET; DANMARKS STATISTIK



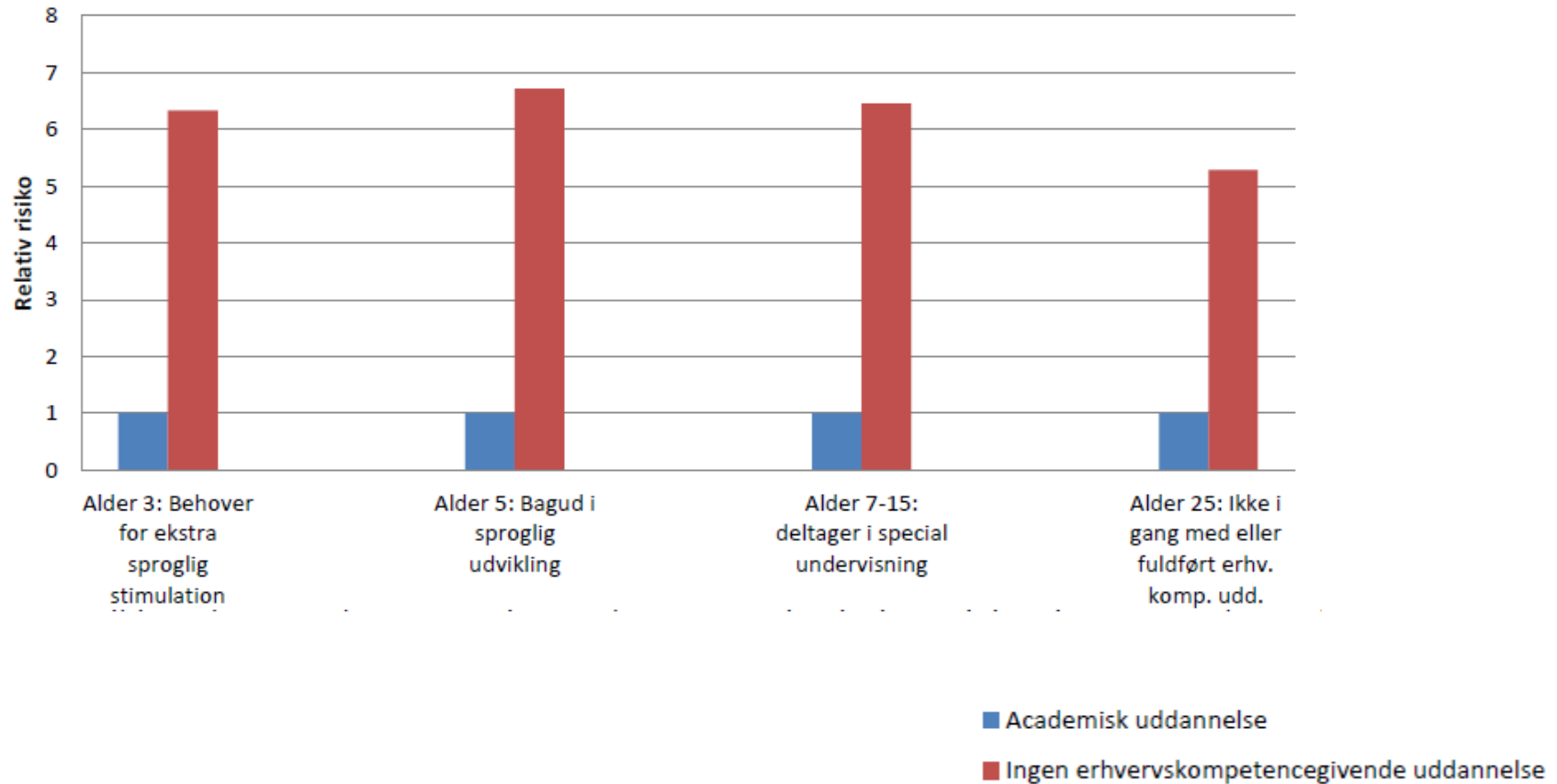
Alder 3: Behøver  
for ekstra  
sproglig  
stimulation

■ Academisk uddannelse

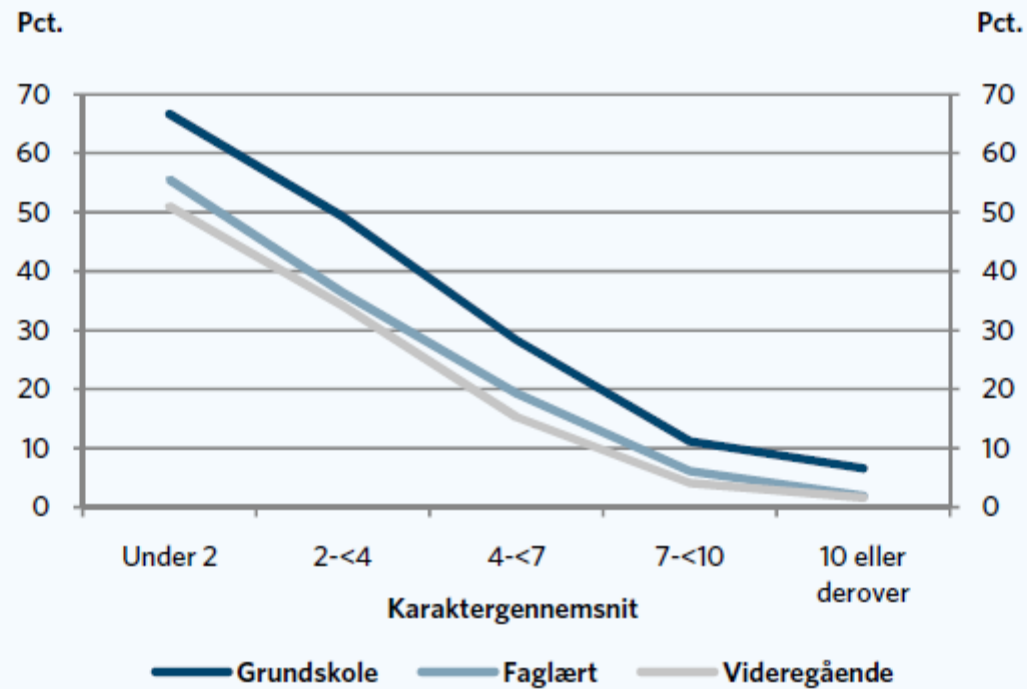
■ Ingen erhvervskompetencegivende uddannelse

# FORÆLDREBAGGRUND OG LÆRING

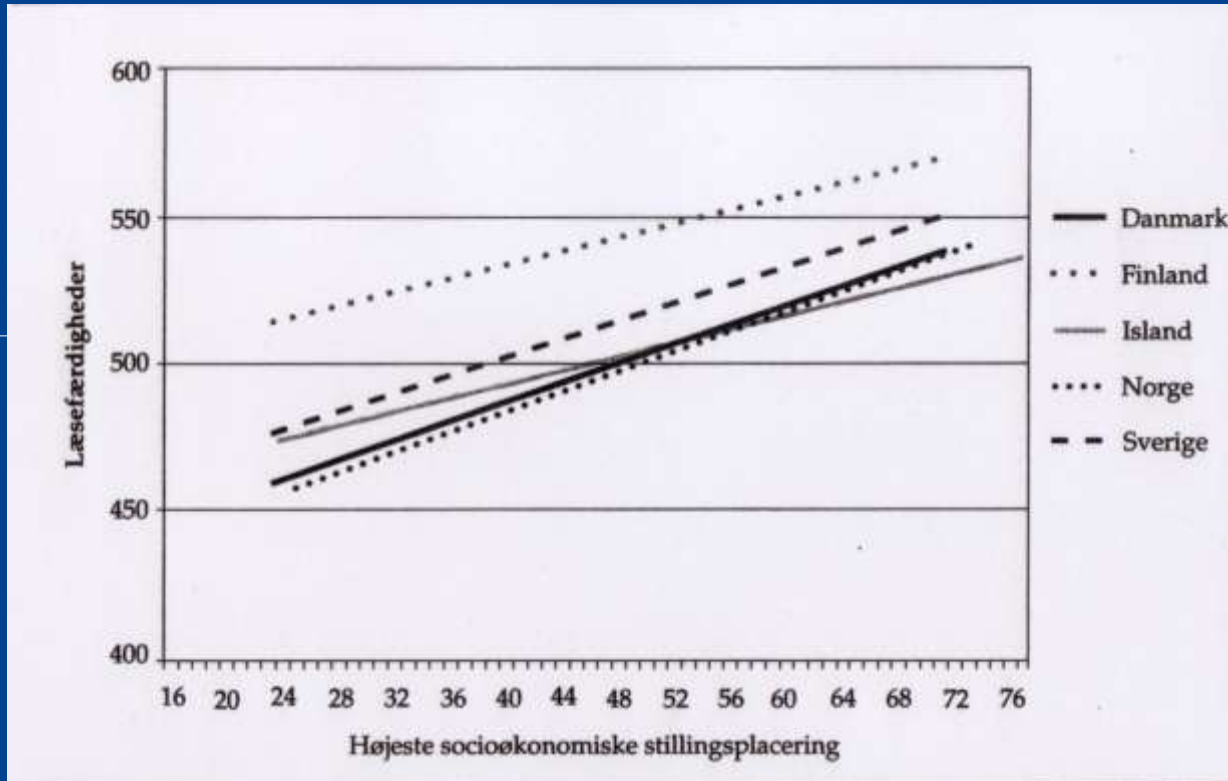
ROSHOLM, 2015, BLESES ET AL., 2010, HØJEN M.FL. 2012. UNDERVISNINGSMINISTERIET; DANMARKS STATISTIK



Figur 8. Andel der ikke er kommet videre i uddannelsessystemet 6 år efter 9.klasse



- › Arbejderbevægelsens Erhvervsråd (2011). "Stærk social arv i uddannelse", [http://www.ae.dk/sites/www.ae.dk/files/dokumenter/publikation/ae\\_fordeling-og-levevilkaar-2011.pdf](http://www.ae.dk/sites/www.ae.dk/files/dokumenter/publikation/ae_fordeling-og-levevilkaar-2011.pdf). S.92





| Benchmark                   |   | 1        | 2         | 3         | 4         | 5         | 6         | 7         | 8        | 9         | 10       |
|-----------------------------|---|----------|-----------|-----------|-----------|-----------|-----------|-----------|----------|-----------|----------|
|                             | Number of benchmarks achieved   |          |           |           |           |           |           |           |          |           |          |
|                             | Parental leave of 1 year at 50% of salary   |          |           |           |           |           |           |           |          |           |          |
|                             | A national plan with priority for disadvantaged children  |          |           |           |           |           |           |           |          |           |          |
|                             | Subsidized and regulated child care services for 25% of children under 3                          |          |           |           |           |           |           |           |          |           |          |
|                             | Subsidized and accredited early education services for 80% of 4 year-olds                         |          |           |           |           |           |           |           |          |           |          |
|                             | 80% of all child care staff trained   |          |           |           |           |           |           |           |          |           |          |
|                             | 50% of staff in accredited early education services tertiary educated with relevant qualification |          |           |           |           |           |           |           |          |           |          |
|                             | Minimum staff-to-children ratio of 1:15 in pre-school education                                   |          |           |           |           |           |           |           |          |           |          |
|                             | 1.0% of GDP spent on early childhood services   |          |           |           |           |           |           |           |          |           |          |
|                             | Child poverty rate less than 10%  |          |           |           |           |           |           |           |          |           |          |
|                             | Near-universal outreach of essential child health services  |          |           |           |           |           |           |           |          |           |          |
| Sweden                      | 10  | ✓        | ✓         | ✓         | ✓         | ✓         | ✓         | ✓         | ✓        | ✓         | ✓        |
| Iceland                     | 9   |          | ✓         | ✓         | ✓         | ✓         | ✓         | ✓         | ✓        | ✓         | ✓        |
| Denmark                     | 8   | ✓        | ✓         | ✓         | ✓         |           | ✓         | ✓         | ✓        | ✓         |          |
| Finland                     | 8   | ✓        | ✓         | ✓         |           | ✓         |           | ✓         | ✓        | ✓         | ✓        |
| France                      | 8   | ✓        | ✓         | ✓         | ✓         | ✓         | ✓         |           | ✓        | ✓         | ✓        |
| Norway                      | 8   | ✓        | ✓         | ✓         | ✓         |           |           | ✓         | ✓        | ✓         | ✓        |
| Belgium (Flanders)          | 6   |          | ✓         | ✓         | ✓         |           | ✓         |           |          | ✓         | ✓        |
| Hungary                     | 6   |          | ✓         |           | ✓         | ✓         | ✓         | ✓         |          | ✓         |          |
| New Zealand                 | 6   |          | ✓         | ✓         | ✓         | ✓         | ✓         | ✓         |          |           |          |
| Slovenia                    | 6   | ✓        |           | ✓         | ✓         | ✓         | ✓         | ✓         |          |           | ✓        |
| Austria                     | 5   |          | ✓         | ✓         | ✓         | ✓         | ✓         | ✓         |          | ✓         |          |
| Netherlands                 | 5   |          | ✓         | ✓         | ✓         | ✓         | ✓         | ✓         |          |           |          |
| United Kingdom*             | 5   |          | ✓         | ✓         | ✓         | ✓         | ✓         | ✓         |          |           |          |
| Germany                     | 4   |          | ✓         |           | ✓         |           | ✓         | ✓         | ✓        |           |          |
| Italy                       | 4   |          | ✓         |           | ✓         | ✓         | ✓         |           |          |           |          |
| Japan                       | 4   |          | ✓         |           | ✓         | ✓         | ✓         |           |          |           | ✓        |
| Portugal                    | 4   |          | ✓         |           | ✓         | ✓         | ✓         |           |          |           | ✓        |
| Republic of Korea           | 4   |          | ✓         |           | ✓         | ✓         | ✓         |           |          |           | ✓        |
| Mexico                      | 3   |          | ✓         |           |           | ✓         | ✓         |           |          |           |          |
| Spain                       | 3   |          |           |           | ✓         | ✓         | ✓         |           |          |           |          |
| Switzerland                 | 3   |          |           |           |           | ✓         | ✓         | ✓         |          | ✓         |          |
| United States               | 3   |          |           |           |           | ✓         | ✓         | ✓         |          |           |          |
| Australia                   | 2   |          |           | ✓         |           |           | ✓         |           |          |           |          |
| Canada                      | 1   |          |           |           |           |           | ✓         |           |          |           |          |
| Ireland                     | 1   |          |           |           |           |           | ✓         |           |          |           |          |
| <b>Total benchmarks met</b> | <b>126</b>  | <b>6</b> | <b>19</b> | <b>13</b> | <b>15</b> | <b>17</b> | <b>20</b> | <b>12</b> | <b>6</b> | <b>10</b> | <b>8</b> |

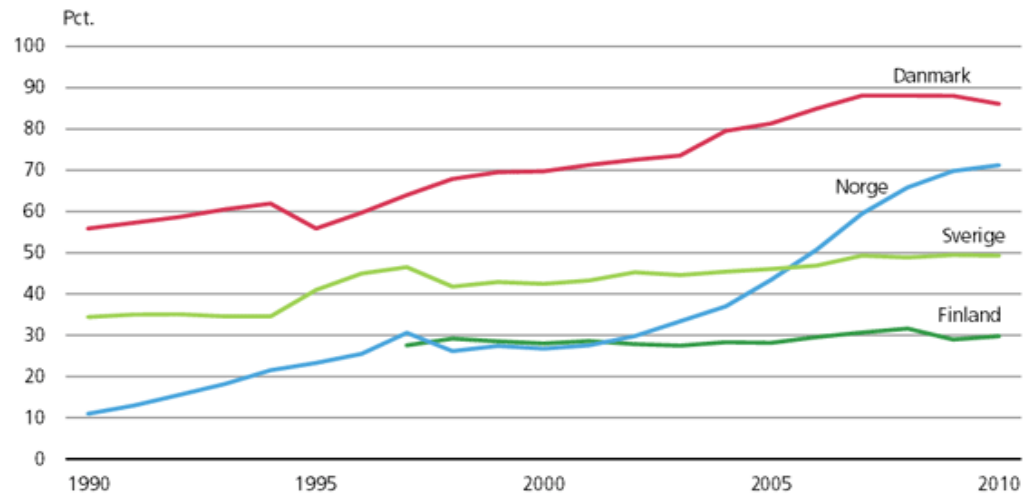
\*Data for the United Kingdom refer to England only.



# HVORDAN SER DET UD I DANMARK?

Danmark er det land i verden med flest børn i dagtilbud. Det hænger sammen med politiske, kulturelle og historiske forhold

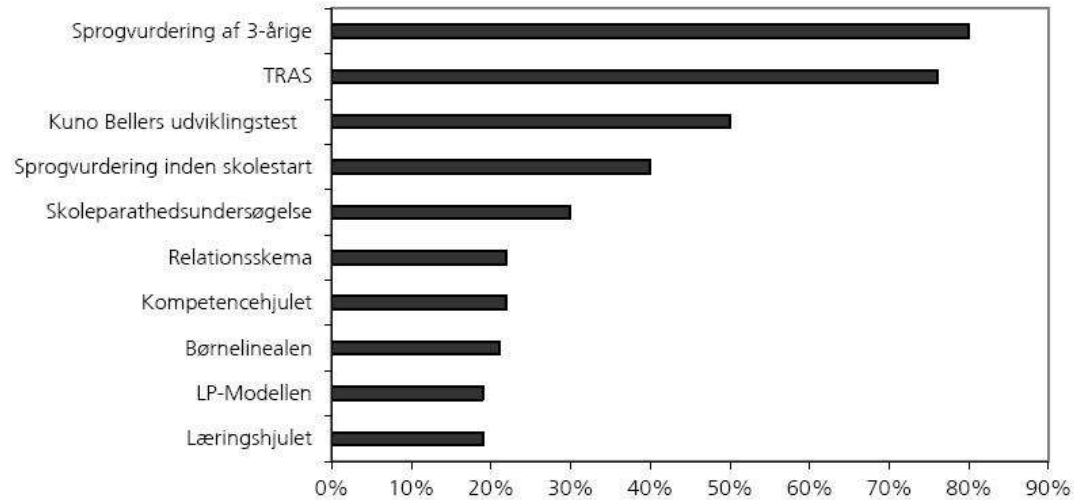
Andel af 1-årige børn i dagtilbud



Harbo Holm, Danmarks statistik, 2011

# REDSKABERNE

**Figur 1**  
Vurderinger foretaget ved hjælp af eksternt udviklede redskaber (n = 471)



Kilde: BUPL-spørgeskemaundersøgelse, 2013.

| Trin 9 - Opmærksomhed 3 - 3½ år |  | 1          | 1/2 | 0 | ? | G | *) |
|---------------------------------|--|------------|-----|---|---|---|----|
| 1                               | Lægger mærke til egen tilstand (fx om barnet fryser eller sveder, er træt)                             |            |     |   |   |   |    |
| 2                               | Er opmærksom på forskelle mellem begivenheder fra fortid og nutid                                      |            |     |   |   |   |    |
| 3                               | Er opmærksom på, om noget er farligt (fx holder fast, så barnet ikke falder)                           |            |     |   |   |   |    |
| 4                               | Er optaget af forskellen på fantasi og virkelighed (spørger fx „Er det rigtigt?“)                      |            |     |   |   |   |    |
| 5                               | Genkender genstande med fingrene og uden synets hjælp  |            |     |   |   |   |    |
| 6                               | Lytter opmærksomt ved historiefortælling og højtlesning alene eller i mindre gruppe (i flere minutter) |            |     |   |   |   |    |
| Opgørelse                       |  | Trinværdi: |     |   |   |   |    |
| Kommentarer:                    |  |            |     |   |   |   |    |
|                                 |  |            |     |   |   |   |    |
|                                 |  |            |     |   |   |   |    |
|                                 |  |            |     |   |   |   |    |

| Trin 10 - Opmærksomhed 3½ - 4 år |  | 1          | 1/2 | 0 | ? | G | *) |
|----------------------------------|--|------------|-----|---|---|---|----|
| 1                                | Er opmærksom på størrelses- og aldersforskelle (fx Emil er større/ældre end mig) |            |     |   |   |   |    |
| 2                                | Efterligner den voksnes bevægelse uopfordret                                     |            |     |   |   |   |    |
| 3                                | Er opmærksom på og genkender lyde i omgivelserne                                 |            |     |   |   |   |    |
| 4                                | Er opmærksom på overfladers egenskaber (fx „ru“, „glat“)                         |            |     |   |   |   |    |
| 5                                | Er opmærksom på modsætninger (fx stor - lille; kold - varm)                      |            |     |   |   |   |    |
| 6                                | Kan være optaget af børnetime (tv) eller lignende i flere minutter               |            |     |   |   |   |    |
| Opgørelse                        |  | Trinværdi: |     |   |   |   |    |
| Kommentarer:                     |  |            |     |   |   |   |    |
|                                  |  |            |     |   |   |   |    |



| Trin 5 - Opmærksomhed 1 - 1½ år |  | 1          | 1/2 | 0 | ? | G | *) |
|---------------------------------|--|------------|-----|---|---|---|----|
| 1                               | Undersøger med stor interesse sine omgivelser (fx huller, æsker, hylde, skuffer) |            |     |   |   |   |    |
| 2                               | Bliver opmærksom på farer  |            |     |   |   |   |    |
| 3                               | Har opmærksomhed over for musik og sang  |            |     |   |   |   |    |
| 4                               | Tager sig ubevidst til smertende steder  |            |     |   |   |   |    |
| 5                               | Kan finde et bestemt stykke legetøj blandt andet legetøj i en bunke              |            |     |   |   |   |    |
| 6                               | Udpeger kendte ting i billedbog på den voksnes opfordring                        |            |     |   |   |   |    |
| 7                               | Indgår i fælles opmærksomhed på baggrund af sproglig ytring                      |            |     |   |   |   |    |
| Opførelse                       |  | Trinværdi: |     |   |   |   |    |
| Kommentarer:                    |  |            |     |   |   |   |    |
|                                 |  |            |     |   |   |   |    |
|                                 |  |            |     |   |   |   |    |
|                                 |  |            |     |   |   |   |    |
|                                 |  |            |     |   |   |   |    |

| Trin 6 - Opmærksomhed 1½ - 2 år |  | 1          | 1/2 | 0 | ? | G | *) |
|---------------------------------|--|------------|-----|---|---|---|----|
| 1                               | Har interesse for at lægge ting på plads                 |            |     |   |   |   |    |
| 2                               | Betragter voksne meget nøje under deres arbejde          |            |     |   |   |   |    |
| 3                               | Samler ting op på gåture                                 |            |     |   |   |   |    |
| 4                               | Lægger mærke til forandringer i vejret (fx regn, sne)    |            |     |   |   |   |    |
| 5                               | Vender billeder rigtigt                                  |            |     |   |   |   |    |
| 6                               | Sammenligner det virkelige og et billede deraf           |            |     |   |   |   |    |
| 7                               | Holder kortvarigt interessen ved højtlesning i billedbog |            |     |   |   |   |    |
| 8                               | Kan være optaget af leg sammen med voksen i få minutter  |            |     |   |   |   |    |
| Opførelse                       |  | Trinværdi: |     |   |   |   |    |
|                                 |  |            |     |   |   |   |    |



# LÆRING I DAGTILBUD

I Danmark er vi gode til middelklassens børn

Vi er bedst til middelklassens piger (dem der kan i forvejen)

Vi er ringest til drengene (og især drenge med anden etnisk baggrund)

Det kan vi godt gøre bedre...



# TILLYKKE MED DAGTILBUDSPOLITIKKEN

